

公共施設見直し指針

～ 公共施設のあらたな見直しの視点 ～



平成18年9月

行政改革推進課

公共施設見直し指針

1 趣旨

公共施設の見直しについては、新市建設計画において「新市の一体的・効率的な都市運営や住民サービスの維持向上の観点から、整備統合を検討する」とした基本的な考え方を既に示していますが、ひと・輝きプラン周南(周南市まちづくり総合計画)、周南市行政改革大綱及び財政健全化計画の中でも、取り組むべき重点課題との位置付けをしています。

また、厳しい社会経済情勢下にあって、数多くの公共施設を有する本市が、合併を契機に名実ともに1つの市として健全かつ安定した市政運営を維持するには、行財政改革の一環として、経営感覚の強化を図りながら、公共施設の見直しを改めてその必要性や適正配置などを踏まえつつ、積極的に実施していかなくてはなりません。

こうしたことから、市民サービスの維持・向上に配慮しつつ、公共施設のより効率的で効果的な管理運営を行うことを目的に、この指針を策定しました。

今後は、この指針に沿って、公共施設の見直しに取り組むものとします。

2 指針の位置付け

この指針は、平成18年度から平成21年度までの公共施設の見直しのあり方を示すマスタープランとし、各所管課において、平成18年度中に実施計画を策定するものとします。

3 対象施設

この指針で対象とする公共施設は、別紙公共施設一覧で掲げる312の施設とします。

4 基本方針

(1) 一体性の確保と適正配置

旧2市2町の枠を越え、周南市としての一体性の確保を基本に据えながら、重複や過剰な配置を避け、効果的かつ適正な配置に向け、計画的に取り組めます。

(2) 管理体制の統一とコストの削減

同種の施設について、管理体制の統一化を図り、人件費や光熱水費などのコスト削減に努めます。

(3) 施設の老朽化と改築

「古くなったら建替える」という従来のサイクルを改め、施設目的、利用形態、そして投資コスト、有効性を見極めながら他施設の代用や改廃も含めた施設アセスメントを実施した上で、見直しを図ります。

(4) 民間活力の活用

国においては、既に「民間と競合する公的施設の改革について」が閣議決定されています。今後は、周南市においても、この趣旨に沿って、民間活力を活用しながら、公共施設の見直しを進めます。

5 見直しの基準(見直しの視点)

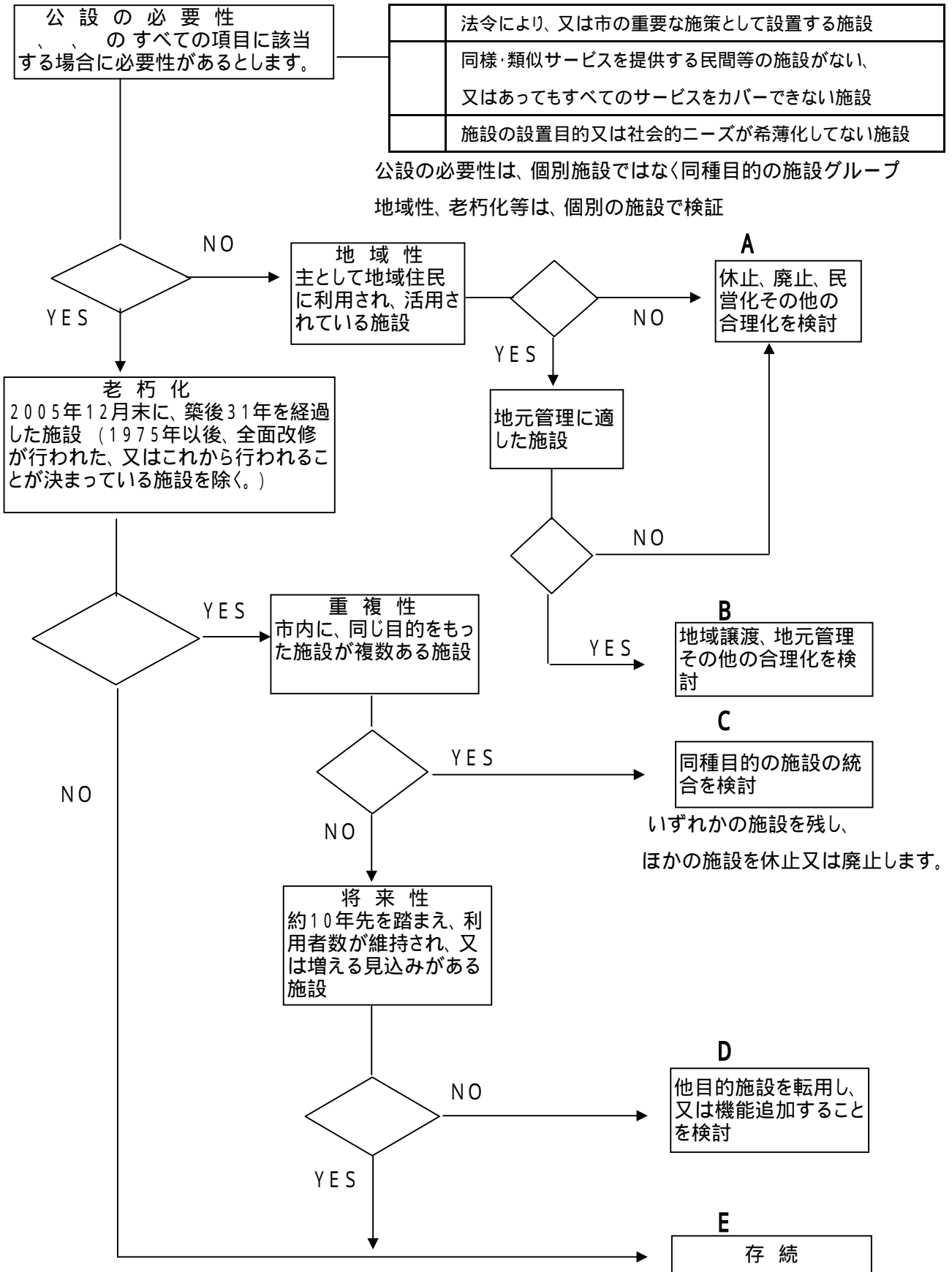
社会経済情勢の変化に伴い、市民ニーズが多様化するなかで、効率的で質の高いサービスを提供するため、各公共施設について、以下の基準項目を基に見直します。

(1) 一般公共施設 (小・中学校、幼稚園・保育園・児童園、総合支所・支所、公民館・コミュニティ施設以外)

次の見直し基準項目の内容を基に(1)の2の「一般公共施設 見直しのフロー図」に沿って見直します。

見直し基準項目	内 容
公設の必要性() 右の内容のすべての項目に該当する場合に必要性があるとします。	法令により、又は市の重要な施策として設置する施設 同様・類似サービスを提供する民間等の施設がない、又はあってもすべてのサービスをカバーできない施設 施設の設置目的又は社会的ニーズが希薄化してない施設
地 域 性	主として地域住民に利用され、活用されている施設
老 朽 化	2005年12月末に、築後31年を経過した施設 (1975年以後、全面改修が行われた、又はこれから行われることが決まっている施設を除く。)
重 複 性	市内に、同じ目的をもった施設が複数ある施設
将 来 性	約10年先を踏まえ、利用者数が維持又は増える見込みがある施設
公設の必要性は、個別の施設で検証するのではなく、同種目的施設グループで検証します。 そのほかの地域性、老朽化等は、個別の施設で検証します。	

(1)の2 一般公共施設 見直しのフロー図



(2) 小・中学校

現 状	少子化の影響で生徒数が減少。特に周辺地域の学校については、生徒数の減少が顕著です。
-----	---

見直し基準項目	内 容
必 要 性	集団教育の場の確保
将 来 性	周辺地域では、これからも児童数の減少が予想されます。

・ 小学校

見直し基準	複式学級の学校又は生徒数がおおむね96人(1学年1クラス16人×6学年)以上の範囲で周南市教育委員会が定める基準に満たない学校は統合を検討します。 休校中で再開が見込まれない学校は、廃止を検討します。
-------	---

・ 中学校

見直し基準	複式学級の学校又は生徒数がおおむね24人(1学年1クラス8人×3学年)以上の範囲で周南市教育委員会が定める基準に満たない学校は統合を検討します。 休校中で再開が見込まれない学校は、廃止を検討します。
-------	--

(3) 幼稚園・保育園・児童園

現 状	公立幼稚園の入園児は、減っていますが、保育園の入所状況は、ほとんどの園が定員を越す状況にあります。(待機児童が発生しないよう、適時、定数の見直し等を行なっています。) 児童園は、長穂と鼓南にあります。
-----	---

見直し基準項目	内 容
必 要 性	民間活力を活用しながら、乳幼児が、保育、教育の機会を等しく得ることができる環境整備が必要であり、保育サービスが実施されていない地域に、保育サービスの提供を目指します。
将 来 性	共働き家族の増加により、保育の需要は、当分の間は増えることが予想されます。

・ 幼稚園

見直し基準	市街地の幼稚園は、民営化を検討します。 市街地以外の幼稚園で、児童数の少ない幼稚園は、集団教育の場の確保の視点から、通園サービスで補完し、廃止を検討します。
-------	---

・ 保育園

見直し基準	将来的な需要が見込まれない、又は他の保育園で受け入れ可能な保育園は、廃止を検討します。 同じ小学校区内に複数の公立保育園がある場合は、私立保育園とのバランスを考慮しながら、民営化を検討します。
-------	---

・ 児童園

見直し基準	児童数の少ない児童園は、集団活動の場の確保の視点から、通園サービスで補完し、廃止を検討します。
-------	---

・ 幼保施設

見直し基準	地域性と利便性を考慮しながら、幼保施設を検討します。
-------	----------------------------

(4) 総合支所・支所

現 状	市内に総合支所が3箇所、支所が15箇所あります。 証明、届出、相談、収納業務、災害時の避難場所等地域住民にとっての身近な行政窓口としての機能を持っています。 また、支所は公民館又は公民館類似施設が併設されています。
-----	---

見直し基準項目	内 容
必 要 性	地域の拠点施設として、また、地域のまちづくりと周南市全体のまちづくりとの連携を担うとともに、地域の高齢者対策、防災対策の管轄区域としての中心的役割を担うことが必要です。
将 来 性	窓口業務は、業務委託、証明書等自動交付機の設置その他電子市役所の進展状況により、利用者が減ることが予想されます。

見直し基準	行政運営の効率化を目指し、地域性と利便性を考慮しながら、総合支所、支所の再編を検討します。
-------	---

(5) 公民館・コミュニティ施設

現 状	<p>公民館はコミュニティ施設としての機能も併せ持っています。</p> <p>徳山地区、新南陽地区には、コミュニティセンターがあります。</p> <p>その他、公民館類似施設として、須々万農村改善センター、須金農村改善センターがあります。</p>
-----	---

見直し基準項目	内 容
必 要 性	地域コミュニティ施設又は社会教育施設として必要です。
将 来 性	地域のコミュニティ又は社会教育施設として必要な施設です。また、支所再編の検討結果においては、周辺地域の公民館等について必要な機能の追加も検討します。

見直し基準	<p>老朽化するまで現施設をそのまま活用します。同じ区域に複数の類似施設が有るときは、施設の老朽化等を機に、他施設の転用、機能追加、統合を検討します。</p> <p>目的が希薄化している公民館は、廃止又は地域譲渡を検討します。</p>
-------	---

(別紙) 公共施設一覧(312施設)

分野	施設名	分野	施設名	分野	施設名	分野	施設名	分野	施設名	分野	施設名
人権教育	1 尚白園		18 尚白園児童クラブ	社会体育	3 新南陽体育センター		26 大津島小学校		8 尚白保育園		23 大道理公民館
	2 東福祉館		19 榑浜児童館児童クラブ		4 熊毛体育センター		27 富田東小学校		9 大内保育園		24 四熊公民館
	3 川崎会館		20 東福祉館児童クラブ		5 鹿野総合体育館		28 富田西小学校		10 菊川保育園		25 小畑公民館
	4 高水会館		21 富田西児童クラブ		6 野球場		29 福川小学校		11 城ヶ丘保育園		26 菊川公民館富岡分館
	5 御山集会所		22 福川児童クラブ		7 新南陽球場		30 和田小学校		12 川崎保育園		27 菊川公民館加見分館
	6 西殿木原集会所		23 富田東児童クラブ		8 水泳場		31 福川南小学校		13 福川保育園		28 菊川公民館
	7 平井集会所		24 福川南児童クラブ		9 新南陽プール		32 三丘小学校		14 富田南保育園		29 久米公民館
	8 明石集会所		25 勝間児童クラブ		10 大河内プール		33 高水小学校		15 若山保育園		30 高水公民館
福祉	1 徳山社会福祉センター	保健医療	26 高水児童クラブ		11 鹿野プール	中学校	34 勝間小学校	総合支所・支所	16 乳児保育園		31 髙島公民館
	2 新南陽総合福祉センター		27 大河内児童クラブ		12 庭球場		35 大河内小学校		17 三丘保育園		32 榑浜公民館
	3 鼓海園老人デイサービスセンター		28 三丘児童クラブ		13 鹿野庭球場		36 八代小学校		18 勝間保育園		33 和田公民館
	4 中央西部老人デイサービスセンター		29 鹿野こどもすくすくセンター		14 高瀬サン・スポーツランド		37 鹿野小学校		19 鹿野保育園		34 新南陽公民館
	5 須金老人デイサービスセンター		1 徳山保健センター		15 新南陽武道館		38 洪川小学校		20 長穂児童園		35 新南陽ふれあいセンター
	6 大津島老人デイサービスセンター		2 新南陽保健センター		16 福川武道館		39 大潮小学校		21 鼓南児童園		36 高水ふれあいセンター
	7 新南陽デイサービスセンター		3 熊毛母子保健センター		17 熊毛武道館		40 仁保津小学校		1 新南陽総合支所		37 勝間ふれあいセンター
	8 知的障害者デイサービスセンター		4 鹿野母子保健センター		18 運動広場		1 鼓南中学校		2 熊毛総合支所		38 三丘徳修館
	9 特別養護老人ホーム鼓海園		1 休日夜間急病診療所		19 身近な運動広場		2 大華中学校		3 鹿野総合支所		39 高水公民館
	10 軽費老人ホームきずな苑		2 国民健康保険鹿野診療所		20 補助競技場		3 岐陽中学校		4 榑浜支所		40 熊毛公民館
	11 老人休養ホーム太華荘		3 新南陽市民病院		21 鼓南地区総合運動場		4 住吉中学校		5 鼓南支所		41 大河内公民館
	12 老人休養ホーム嶽山荘		1 須々万農村環境改善センター		22 西徳山総合グラウンド		5 菊川中学校		6 久米支所		42 鶴いこいの里交流センター
	13 石船温泉憩いの家		2 須金農村環境改善センター		23 中須地区総合運動場		6 桜田中学校		7 菊川支所		43 須野河内交流館(鶴いこいの里)
	14 西部老人憩いの家		3 馬神集会所(農林業集会所)		24 須金地区総合運動場		7 大津島中学校		8 夜市支所		44 水泳プール(鶴いこいの里)
	15 久米老人憩いの家		4 熊毛農村婦人の家		25 須々万・長穂地区総合運動場		8 須金中学校		9 戸田支所		45 鹿野公民館
	16 和田老人憩いの家・作業所		5 八代農産物加工所		26 久米地区総合運動場		9 中須中学校		10 湯野支所		1 市民交流センター
	17 新南陽老人福祉センター		6 鹿野わかもの定住センター		27 菊川総合グラウンド		10 須々万中学校		11 大津島支所		2 大津島ふれあいセンター
	18 シニア交流会館		7 大潮田舎の店		28 陸上競技場		11 周陽中学校		12 向道支所		3 向道湖ふれあいセンター
	19 三世交代センター		8 高瀬集会所(農林業集会所)		29 サッカー場		12 秋月中学校		13 長穂支所		4 榑浜コミュニティセンター
	20 鼓海園在宅介護支援センター		9 鹿野山村広場		30 ソフトボール球場		13 翔北中学校		14 須々万支所		5 富田東地区コミュニティセンター
	21 新南陽在宅介護支援センター		10 鹿野ふれあい広場		31 アーチェリー場		14 富田中学校		15 中須支所		6 地域交流センター
	22 鹿野高齢者生産活動センター		1 勤労福祉センター・徳山勤労青少年ホーム		1 徳山小学校		15 福川中学校		16 須金支所		7 福川地区コミュニティセンター
	23 心身障害者福祉作業所つくしの家		2 新南陽勤労青少年ホーム・社会文化ホール		2 遠石小学校		16 和田中学校		17 和田支所		8 福川南地区コミュニティセンター
	24 心身障害者福祉作業所なべづる園		3 熊毛勤労者総合福祉センター		3 今宿小学校		17 熊毛中学校		18 八代支所		9 西部市民交流センター
	25 小規模通所授産施設望みの家		1 文化会館		4 久米小学校		18 鹿野中学校		1 桜木公民館		1 交通教育センター
	26 ふれあいプラザきくがわ		2 市民館		5 久米小学校譲羽分校		1 今宿幼稚園		2 秋月公民館		2 鹿野せせらぎパーク
	27 宿所提供施設いずみ荘		3 市民館(別館)		6 菊川小学校		2 湯野幼稚園		3 周陽公民館		3 鹿野豊鹿里パーク
	28 寡婦寮万葉荘		4 市民館(保健センター)		7 榑浜小学校		3 桜田幼稚園		4 中央公民館		4 金峰柚の里交流館
	29 介護老人保健施設ゆめ風車		5 美術博物館		8 大島小学校		4 夜市幼稚園		5 中央地区公民館(別館)		5 烏帽子岳ウッドパークキャンプ場
子育て施設	1 尚白園児童館	社会教育	6 大田原自然の家		9 給島小学校	幼稚園	5 菊川幼稚園	公民館等	6 中央地区公民館(本館)	その他	6 国民宿舎湯野荘
	2 榑浜児童館		7 鹿野青年の家		10 四熊小学校		6 周栄幼稚園		7 長野山緑地等使用施設		
	3 東福祉館児童館		8 尾崎記念集会所		11 小畑小学校		7 須々万幼稚園		8 今宿公民館		8 三丘温泉プール
	4 富田東児童館		9 回天記念館		12 夜市小学校		8 楠木幼稚園		9 遠石公民館		9 東善寺やすらぎの里
	5 福川南児童館		10 山田家本屋		13 戸田小学校		9 大津島幼稚園		10 岐山公民館		10 徳山動物園
	6 子育て交流センター		11 須金和紙センター		14 湯野小学校		10 富田東幼稚園		11 大津公民館		
	7 菊川小学校児童クラブ		12 郷土美術資料館・尾崎正章記念館		15 大向小学校		11 富田西幼稚園		12 馬島公民館		
	8 徳山小学校児童クラブ		13 新南陽民俗資料展示室		16 大道理小学校		12 福川南幼稚園		13 湯野公民館		
	9 岐山小学校児童クラブ		14 熊毛郷土文化保存伝習施設		17 岐山小学校		13 八代幼稚園		14 戸田四郎谷公民館		
	10 遠石小学校児童クラブ		15 鹿野民俗資料展示室		18 須磨小学校		14 鹿野幼稚園		15 戸田公民館		
	11 秋月小学校児童クラブ		16 中央図書館		19 須磨小学校峰畑分校		1 第一保育園		16 戸田津木公民館		
	12 久米小学校児童クラブ		17 新南陽図書館		20 中須小学校		2 第二保育園		17 夜市公民館		
	13 周陽小学校児童クラブ		18 福川図書館		21 沼城小学校		3 榑浜保育園		18 長穂公民館		
	14 桜木小学校児童クラブ		19 熊毛図書館		22 長穂小学校		4 須々万保育園		19 中須公民館		
	15 夜市小学校児童クラブ		20 鹿野図書館		23 周陽小学校		5 中須保育園		20 須金公民館		
	16 戸田小学校児童クラブ		1 総合スポーツセンター		24 秋月小学校		6 飯島保育園		21 須々万公民館		
	17 沼城小学校児童クラブ		2 新南陽体育館		25 桜木小学校		7 周央保育園		22 大向公民館		